

# Central Control de Accesos Cplus-2000

## Características.

- Central de Control de Accesos para 2000 usuarios, activación de los relés con emisores vía radio o con llaves o tarjetas de proximidad.
- Conexión de hasta 4 lectores de proximidad en paralelo.
- Dispone de 2 relés en la placa base para 2 accesos, ampliable de manera sencilla con 3 relés más, el quinto relé puede utilizarse como salida de alarma.
- Todos los relés pueden programarse como normales (impulsionales o biestables)
- Conexión a un ordenador de serie para monitorizar entradas, salidas, guardar y recuperar memoria.
- Conexión de batería, sin tarjeta, para asegurar que el equipo funciona con fallo de alimentación de Red
- Relés de placa base de 10 Amperios de salida, aptos para conexión directa de una electrocerradura.
- Posibilidad de conexión de tarjeta antipasback, y de control horario para controlar las entradas y salidas.
- Programación fácil de nuevos usuarios mediante teclado y display LCD de 2 líneas de 16 caracteres.
- Posibilidad de dar de baja emisores individualmente.
- Posibilidad de hacer reservas de mandos.
- Posibilidad de programar emisores o llaves en modo zonal, que sólo pueden acceder a unos relés determinados.
- Posibilidad de conectar una extensión de entradas / salidas para aumentar el número de accesos.

## Instalación.

Antes de proceder a la instalación la central, asegurarse de la desconexión de la tensión de alimentación.

En caso de conectar batería de 12 Voltios asegurarse de conectar bien la polaridad borne 3 positivo, y 4 negativo.

La Central sólo funciona con emisores y llaves de proximidad SmartCode.

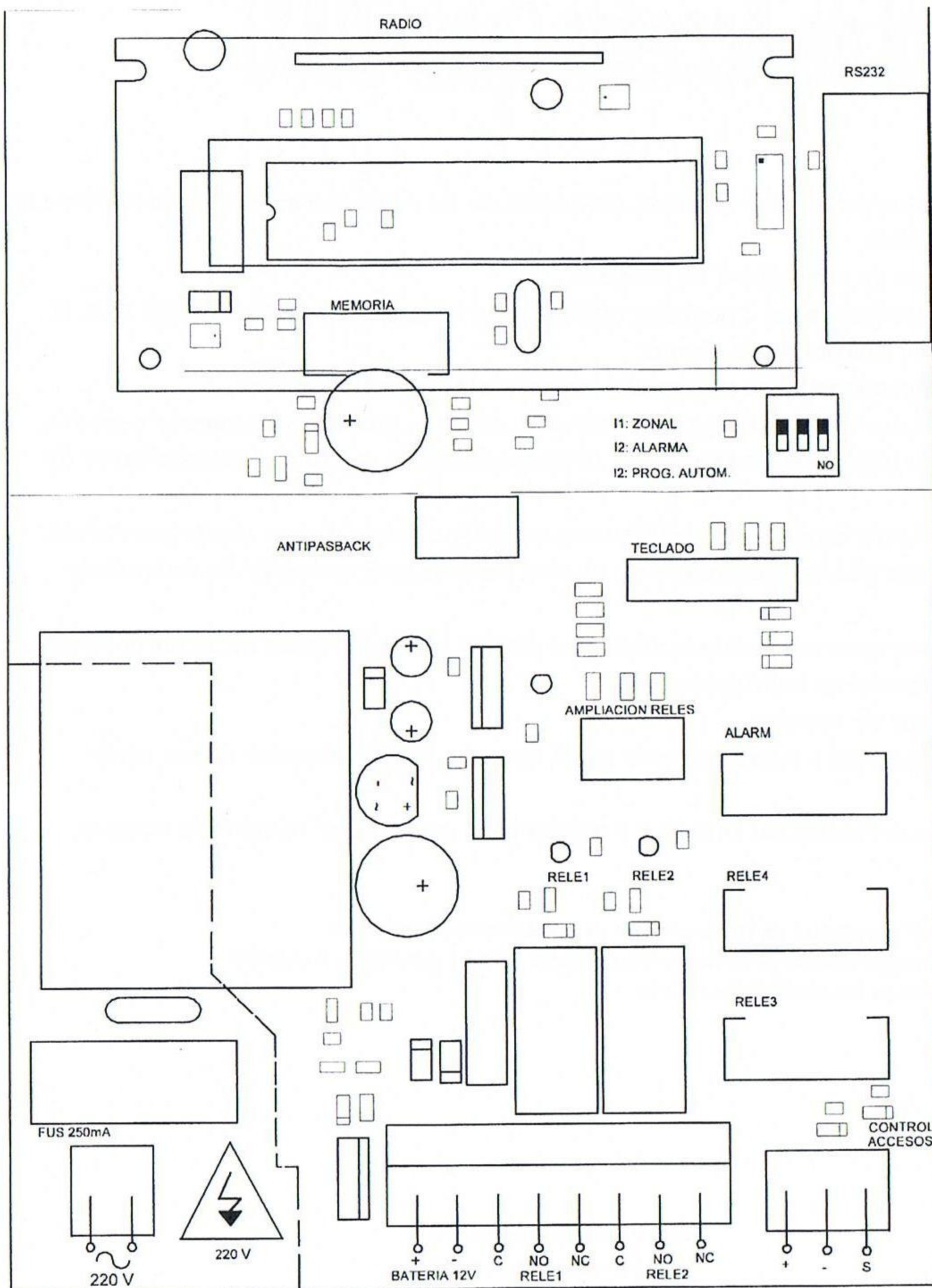
## Descripción Bornes.

1	Alimentación 220V a.c.	
2	Alimentación 220V a.c.	
3	Batería 12 V +	
4	Batería 0 V -	
5	Común Relé 1	N.O. Normalmente Abierto
6	N.O. Relé 1	N.C. Normalmente Cerrado
7	N.C. Relé 1	
8	Común Relé 2	
9	N. O. Relé 2	
10	N. C. Relé 2	
12	+ 12V Alimentación Control Accesos	
13	- 0 V Alimentación Control Accesos	
14	S Señal Control Accesos	

## Selección de opciones.

Seleccionar las opciones mediante los microinterruptores.

<b>I1</b> Modo de Funcionamiento	ON : Zonal . Se pueden programar los relés accesibles para cada usuario OFF: Normal , cada usuario puede acceder a todos los relés.
<b>I2</b> Alarma	ON : Relé nº 5 funciona de alarma ( antipático) si mantenemos activado un emisor más de 5 segundos. OFF : Relé nº 5 funciona normal.
<b>I3</b> Programación Automática	ON : En programación cuando se ha programado un emisor o una tarjeta la central muestra la siguiente posición libre. OFF : En programación cuando se programa un emisor se muestra la posición del emisor programado.



## Teclas del Frontal

**C** Clear , borra el código de la posición seleccionada

**^** Arriba, incrementa número  
Abajo, decrementa número.

**>** Derecha , desplaza digito o posición derecha, también sirve para incrementar posiciones de 10 en 10.

**ENTER**, Valida la contraseña

**PROG**, Entrada a programación.

**FUNC**, Salida de programación, Funcionamiento

**1**, Selecciona opción 1

**2**, Selecciona opción 2

## **PROGRAMACIÓN**

### ***Entrada de contraseña***

Pulsar la tecla 'PROG' con ello se escucha una señal sonora larga y por el display aparece 0000 como código de acceso, Encima del dígito activo que podemos mover con las teclas 'incrementar' y 'decrementar' aparece el símbolo \* . En la parte superior derecha del display aparece el número de intentos de acceder a la contraseña que tenemos. Disponemos de 3 intentos en 30 segundos, si fallamos la centralita se bloquea durante 2 minutos. Movemos el código de acceso hasta tener la contraseña correcta y entonces activamos la tecla 'Enter'. Si el código de acceso es correcto se entra en la fase de programación y se visualiza la posición 1 de memoria.

### ***Programación de Códigos***

Con la teclas 'incremento' 'decremento' y 'incremento rápido' accedemos a la posición de memoria de la 1 a la 2000 que queremos.

Para dar de alta un emisor nos situamos en la posición libre que queramos ocupar y entonces pulsamos el mando, cuando se graba el emisor se indica mediante un beep sonoro, si se tiene el interruptor I3 en OFF se visualiza el código grabado, si I3 está en ON se pasa a la siguiente posición de memoria libre.

Para dar un emisor de baja nos situamos en la posición y apretamos la tecla 'C'.

Para salir de programación apretamos la tecla 'FUN'.

El mensaje ER 3 indica que la posición que queremos programar está ocupada.

El mensaje ER 4 indica que el emisor que queremos programar está dado de alta en otra posición.

Si queremos volver a entrar en programación y no han pasado menos de 5 minutos de la última programación la central no nos pide la contraseña.

### ***Programación de canales Normales o Biestables***

La programación de canales como normales o biestables está asociada a todas las posiciones de memoria. Así si programamos el un canal como biestable, funciona como biestable para todos los mandos.

Estando en programación utilizamos la tecla 'PROG' para cambiar a 'Programación de Canales' con lo que seleccionamos cada relé como Normal o Biestable, para cambiar de normal a biestable ( o viceversa ) se hace con la tecla '>'.

El canal4 podemos seleccionar que corresponda al botón 4 del emisor a la activación por proximidad 'O'. Para cambiar esta propiedad debemos pulsar la tecla '1'.

### ***Programación de Reservas de códigos***

Si estando en programación de canales pulsamos 'PROG', la central entra en programación de reservas de códigos. Los códigos empiezan a programarse a partir de la posición de memoria que estamos viendo en programación de códigos.

Seleccionamos 'Res', o número de emisores que queremos reservar; 'Cod', o código del primer mando que queremos reservar y 'C' o canal de los códigos que reservamos.

Para el número a incrementar o decrementar activo se señala con el cursor parpadeando, nos movemos por la cantidad a modificar con el pulsador 'desplazamiento' ( > ), para cambiar de posición a modificar por ejemplo de 'Res' a 'Cod' pulsamos la tecla '1'.

Una vez hemos seleccionado correctamente el número de códigos de reserva 'Res', el código del primer emisor 'Cod' y su canal si pulsamos la tecla 'Enter' la central realiza la reserva de códigos y pasa a programación normal de códigos.

Si estando en Programación de Reservas pulsamos la tecla 'PROG' volvemos a programación Normal.

### ***Programación en modo Zonal***

Si tenemos el switch nº 1 en ON trabajamos en modio zonal. En este modo de funcionamiento el emisor activa sólo los relés que hemos programado.

Para programar un emisor, no situamos en una posición de memoria libre y pulsamos el botón del canal que queremos activar, así si apretamos el 'botón 1' activamos el 'canal 1' si queremos activar otro canal con este emisor debemos pulsar el botón correspondiente. En el display aparece 'C1234' y debajo del canal está señalado con '\*'. Si ya tenemos el mando dado de alta, pulsando '1' activamos o desactivamos el 'canal 1'; pulsando '2' activamos o desactivamos el 'canal 2'; pulsando 'Enter + 1' activamos o desactivamos el 'canal 3' y pulsando 'Enter+2' activamos o desactivamos el 'canal4'.

### ***Programación de Reservas de códigos modo Zonal***

Se realiza igual que en modo normal. Lo único que varía es la selección del canal , en este caso aparece 'C1234' y debajo el canal seleccionado marcado con '\*', nos movemos con '>' debajo del canal que queremos marcar y con la tecla 'incrementar' marcamos ( seleccionamos) el canal , y con la tecla 'decrementar' inhibimos el canal.

### **Complementos.**

#### **Tarjeta de Canal STC.**

Tarjeta de canal SmartCode, con un relé de 1 A y contacto conmutado.

#### **Tarjeta de Alarma STC ( posición relé de alarma).**

Funciona como alarma pero en realidad es una STC. Funciona como alarma si I2 ON se activa si pulsamos un emisor durante más de 5 segundos .

#### **Tarjeta Antipasback**

Tarjeta Antipasback y de control horario. Permite controlar los usuarios que están dentro y fuera de una zona, con control de entradas y salidas. Un usuario que está dentro se le permite salir pero No entrar así no permitimos realizar varias maniobras de entrada consecutivas con el mismo emisor o llave de proximidad.

#### **Tarjeta de Ampliación de entradas salidas.**

Permite aumentar el número de salidas en caso de tener más de 5 accesos.

### **Características.**

CARACTERÍSTICAS TÉCNICAS	
Alimentación	220V ac ±10%
Consumo Corriente a 12V	60mA Sin iluminación 160mA Display iluminado
Relés de salida	2 de 10A
Ampliación de relés	3 de 1 A
Alarma antipático	Relé opcional
Alimentación Opcional	Batería 12 Voltios
Frecuencia de trabajo	433,92Mhz
Sensibilidad receptor	Mejor de 104dbm
Normativa	Conforme ETS300 220
Control Acceso	Máximo 4 lectores
Acceso a Ordenador	Si RS232
Antipasback	Opcional
Control Horario	Opcional
Ampliación entradas / salidas	Opcional
Temperatura Trabajo	0 a 70°C

### **¡IMPORTANTE!**

Para equipos conectados permanentemente deberá incorporarse al cableado un dispositivo de desconexión fácilmente accesible.